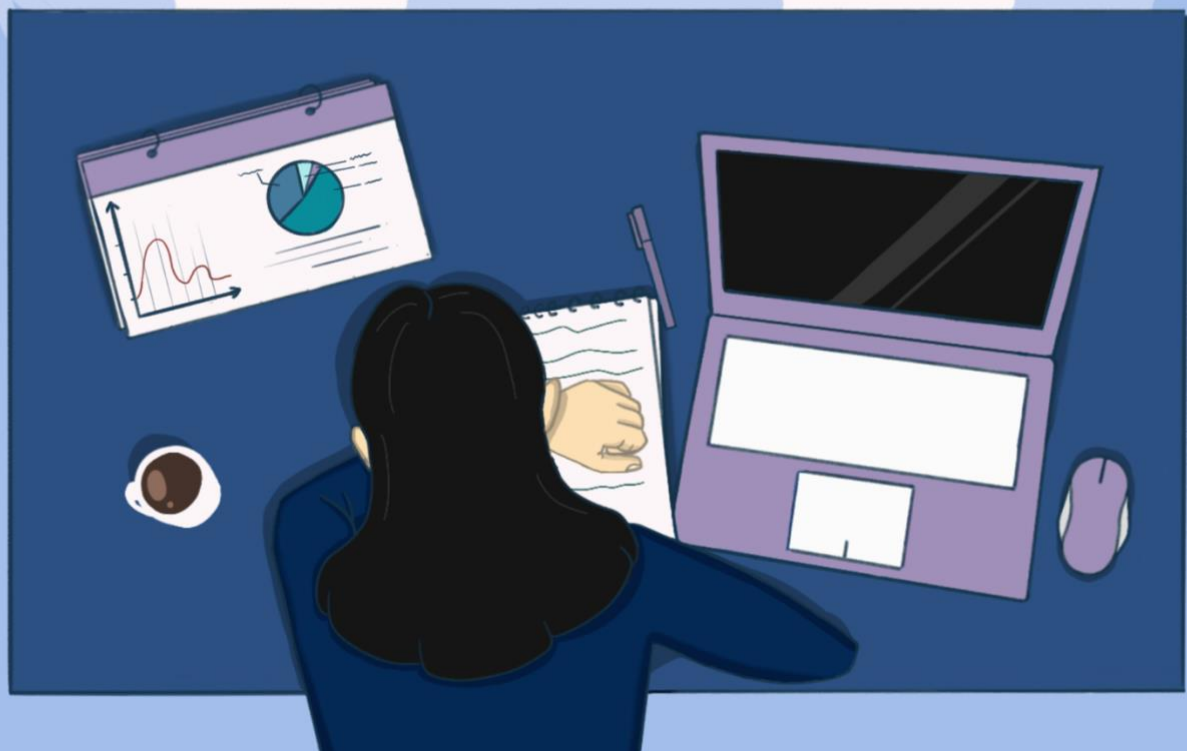


# Cum ar trebui să arate anul școlar 2021-2022?



## **I. Cuvânt introductiv**

Învățământul preuniversitar din România a fost din nou pus în așteptare. Speranțele construite pe baza sloganului decidenților „școlile trebuie deschise primele și închise ultimele” au primit, în fond, promisiunea că cele două săptămâni de vacanță impusă vor putea fi recuperate în timpul acestui an școlar.

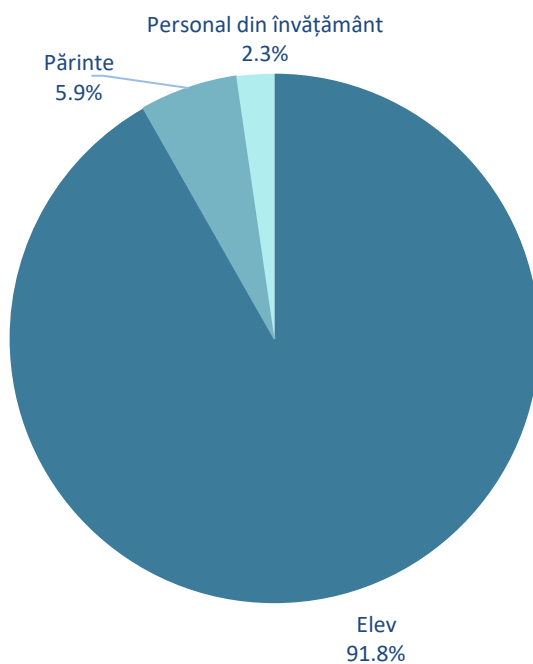
În doi ani pandemici, în care sistemul a generat fenomene precum „închide - deschide școala”, nimeni nu a făcut nimic pentru ca învățământul online să fie o alternativă cu adevărat viabilă pentru școala în format fizic, iar, în cazul prezenței fizice, nu s-a reușit nici până acum dotarea cu infrastructura necesară, nici din punct de vedere tehnic, dar nici din punct de vedere sanitar, fapt ce transformă mediul școlar în ceva ce se îndepărtează total de conceptul creării unor comunități sigure pentru toată lumea. Pierderile elevilor nu pot fi măsurate. Situația variază de la clasă la clasă, de la resursele unei școli la alta, dar și prin intermediul factorilor socio-economici din familiile din România.

Consiliul Național al Elevilor, unica structură de reprezentare a elevilor la nivel național, a lansat o consultare printre toți actorii implicați în sistemul educațional (elevi, părinți, personal din învățământ), care să cuantifice opinia lor despre măsurile educaționale impuse în această perioadă și care să reliefeze cele mai adecvate metode pentru continuarea școlii în parametri optimi. Astfel, 59.302 de persoane ne-au ajutat să cartografiem cele mai relevante soluții pentru ca deciziile autorităților să fie cu adevărat racordate la nevoile actorilor din sistem.

Rezultatele consultării au devenit pilon al prezentului raport și al propunerilor pe care Consiliul Național al Elevilor le va înainta instituțiilor abilitate, în vederea creării unui ecosistem educațional predictibil și calitativ, chiar și în contexte sociale și sanitare total nefavorabile pentru România.

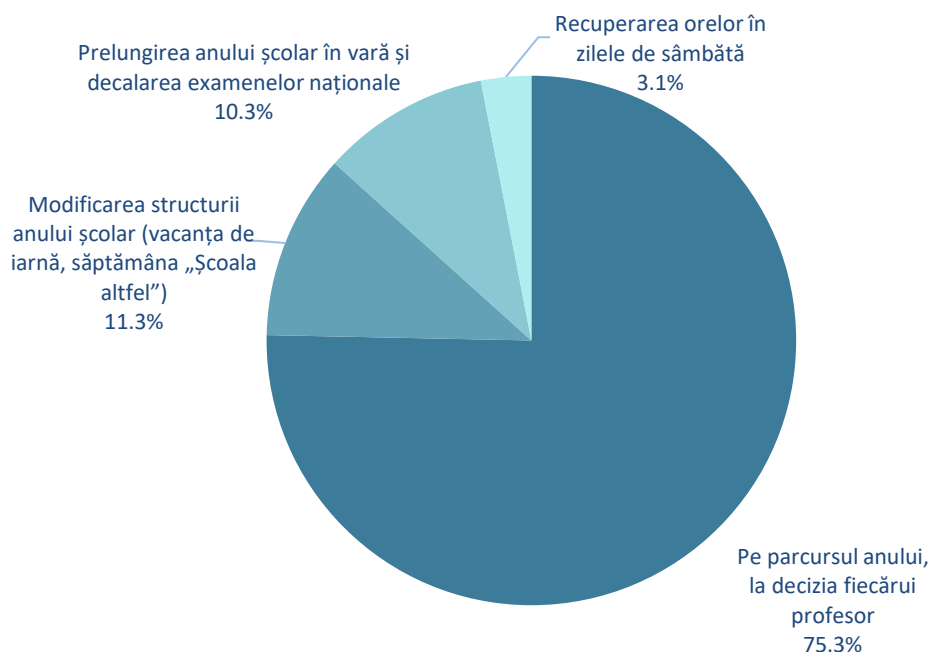
## II. Prezentarea rezultatelor

### 1. În ce calitate completezi formularul?



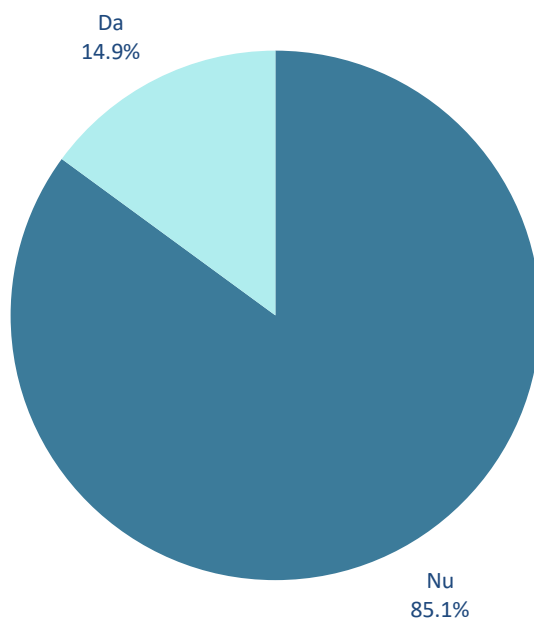
Din cei aproximativ 60.000 de actori implicați în sistemul educațional ce au participat la consultarea inițiată de Consiliul Național al Elevilor, **91,8%** sunt elevi, **5,9%** sunt părinți, în timp ce cadrele didactice ce au participat la consultare reprezintă **2,3%** din totalul respondenților.

## 2. Cum consideri că se poate recupera materia din cele două săptămâni de vacanță din perioada 25 octombrie - 7 noiembrie?



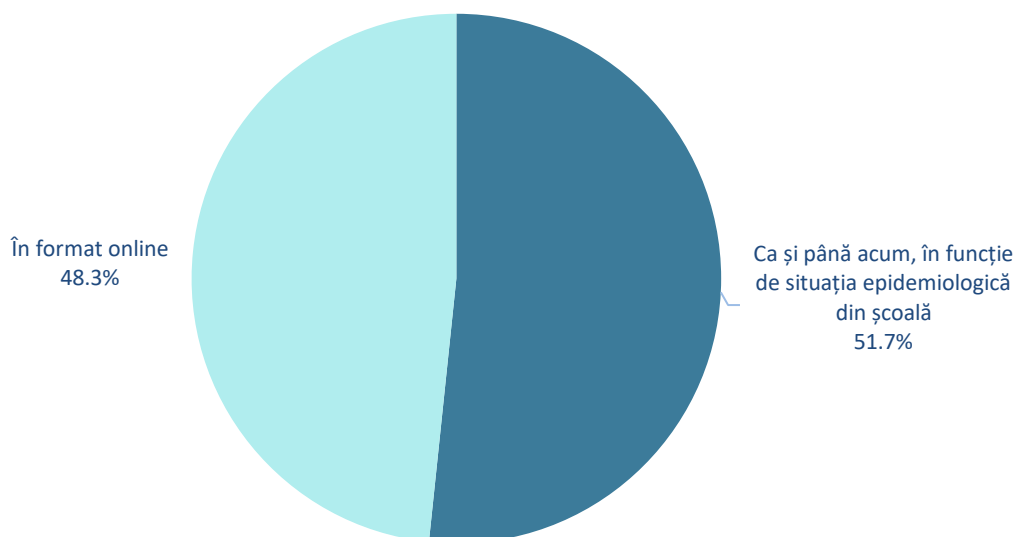
Întrebați despre modalitățile în care aceștia consideră că se poate recupera materia din cele două săptămâni de vacanță din perioada 25 octombrie - 7 noiembrie, respondenții formularului au menționat, într-un procent de **75,3%**, că ar fi adecvat ca materia să fie recuperată pe parcursul anului, la decizia fiecărui profesor. Totodată, **11,3%** dintre respondenți au precizat că metoda preferabilă de recuperare a materiei este modificarea structurii anului școlar, în vreme ce **10,3%** afirmă că acest lucru se poate realiza prin prelungirea anului școlar în vară și prin decalarea examenelor naționale, iar **3,1%** dintre respondenți consideră că recuperarea materiei se poate realiza prin susținerea orelor de curs în zilele de sâmbătă.

**3. Crezi este oportună scurtarea vacanței de iarnă cu o săptămână (cursurile să înceapă la data de 3 ianuarie 2022), ca mijloc de recuperare a materiei?**



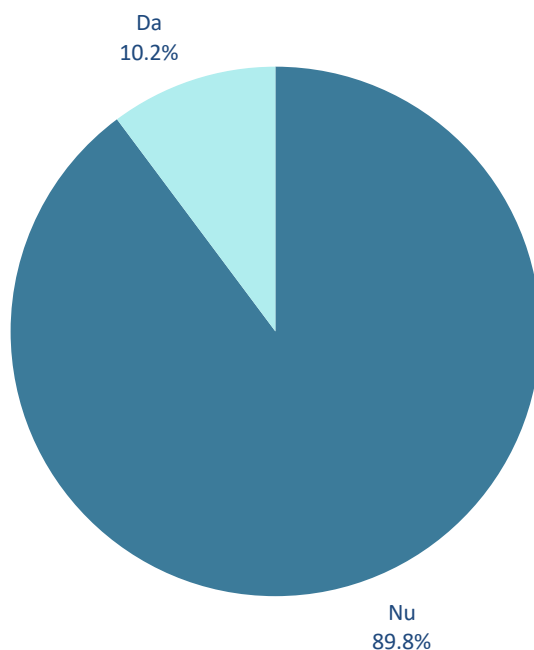
Raportat la scurtarea vacanței de iarnă cu o săptămână ca mijloc de recuperare a materiei, majoritatea covârșitoare a respondenților (**85,1%**) a considerat inoportună această metodă, în vreme ce **14,9%** dintre elevii, părinții și cadrele didactice ce au luat parte la consultare spun că începerea cursurilor în data de 3 ianuarie ar fi o măsură bună.

#### 4. Cum ai vrea că continue școala din data de 8 noiembrie?



Privitor la modalitatea de susținere a orelor din data de 8 noiembrie, **51,7%** dintre respondenți sunt de părere că acestea ar trebui să fie desfășurate în funcție de situația epidemiologică din unitatea de învățământ, în timp ce, în procent de **48,3%**, aceștia menționează că desfășurarea orelor în regim online ar fi propice actului educațional. Rezultatele acestei întrebări pot fi puse pe seama lipsei infrastructurii sanitare din școli, care, la acest moment, nu permite desfășurarea orelor de curs fizice într-un format propice, astfel că există mulți elevi, profesori și părinți care se tem de o eventuală infectare cu COVID-19.

**5. În contextul în care vom reveni în format fizic la școală, crezi că este oportună susținerea tezelor pentru semestrul I?**



**89,8%** dintre actorii implicați în actul educațional ce au luat parte la consultare sunt de părere că, în cazul desfășurării cursurilor în format fizic începând cu data de 8 noiembrie, este necesară suspendarea tezelor în semestrul I, iar **10,2%** dintre aceștia consideră că susținerea tezelor este în continuare o metodă eficientă de evaluare a elevilor.

### **III. Propuneri și recomandări**

- menținerea structurii anului școlar în formula actuală, fără modificarea vacanței de iarnă, astfel încât materia să se poată recupera prin eliminarea săptămânii „Școala altfel” din semestrul al II-lea, dar și prin mecanisme individuale aflate la dispoziția fiecărui cadru didactic, conform art. 66, alin. (3) din Legea educației naționale nr. 1/2011, care prevede: *„Pentru fiecare disciplină și domeniu de studiu, programa școlară acoperă 75% din orele de predare și evaluare, lăsând la dispoziția cadrului didactic 25% din timpul alocat disciplinei/domeniului de studiu respectiv”*. Solicitarea vine în urma analizei impactului pe care o astfel de decizie l-ar avea, în contextul în care elevii vor fi nevoiți să se reîntoarcă la școală pe data de 3 ianuarie, perioadă în care se așteaptă o creștere vertiginoasă a cazurilor de infectare cu COVID-19, generate de sărbătorile de iarnă;
- este absolut esențială descentralizarea deciziei privind funcționarea școlilor din data de 8 noiembrie, astfel încât fiecare școală să decidă formatul în care își desfășoară cursurile, în baza unei analize individuale a stării de fapt de la nivel local, luând în considerare diferite aspecte, precum capacitatea de testare rapidă antigen/non-invaziv, numărul de infectări din școală, rata de vaccinare, respectarea normelor igienico-sanitare etc. Considerăm că, în continuare, școala online nu este un substitut al școlii față în față, motiv pentru care o trecere uniformă, la nivel național, în acest format este iresponsabilă și fără fundament;
- dotarea unităților de învățământ cu teste rapide antigen care să poată fi administrate de către personal specializat în perimetrul școlii, pentru elevii/profesorii care prezintă simptomatologie asociată cu COVID-19, precum și pentru cei care solicită în mod individual acest lucru. De asemenea, finalizarea achiziției de teste non-invazive pe bază de salivă este indispensabilă



pentru menținerea școlilor cu prezență fizică, având în vedere că virusul poate fi identificat la termen mult mai ușor, în mod periodic;

- suspendarea lucrărilor scrise semestriale (tezele) pentru semestrul I, întrucât dubla fragmentare a acestui semestru dezechilibrează actul de predare-învățare și aduce elevii și profesorii în situația de a nu acoperi toată materia, astfel că notele ar urma să fie nerelevante în raport cu conținuturile predate. Este un moment oportun de a regândi conceptul general al tezelor și este necesar ca acestea să fie înlocuite cu o evaluare sumativă cu subiect unic pentru toate clasele, fără notare, cu feedback din partea profesorului, în urma căruia să se contureze strategii individuale remediale, de recuperare a materiei, pentru fiecare elev. Accentul trebuie mutat de pe note pe fondul evaluării, anume identificarea conținuturilor neacoperite/neînțelese la clasă.